

LES PORTRAITS

Par Vincent Thiéry



Jessica

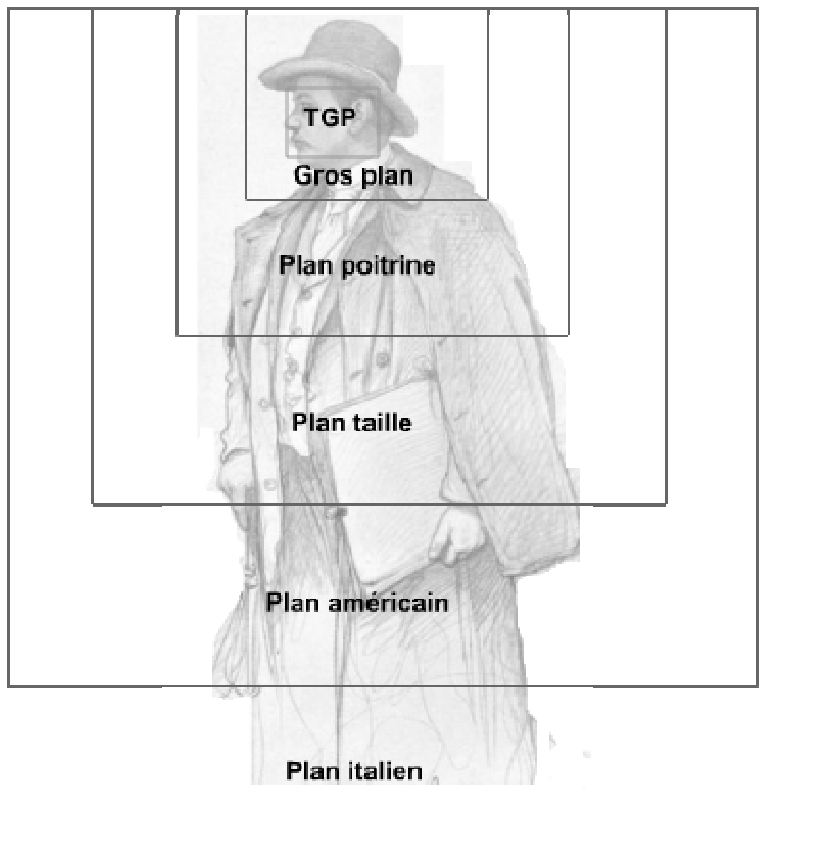
Définition du portrait

C'est la représentation d'une personne réelle, particulièrement de son visage, par le dessin, la peinture, la gravure et, en ce qui nous concerne, par la photo.

Approche plus large

C'est une image issue d'une photo dont :

- l'élément principal est une personne,
- avec son consentement et sa participation active,
- dans un environnement choisi,
- avec un cadrage qui peut être très serré ou beaucoup moins.



Qui dit portrait suppose donc:

- **Un modèle**

- Assimilable à un **acteur / une actrice** qui va interpréter un rôle
- Consentement actif quel que soit son statut :
 - proche du photographe
 - modèle en « collaboration »
 - modèle rémunéréDroit à l'image
- Le modèle s'apprête / se fait apprêter le mieux qu'il peut
 - Coiffure
 - Maquillage
 - Tenue(s)
- Respect envers le photographe

- **Un photographe**

- Assimilable à **un réalisateur** qui a un projet / un thème en tête et le présente au modèle. Adhésion indispensable.
- Idéalement, le photographe aura un book à présenter pour justifier de la qualité de son travail et de son sérieux
- Sauf commande particulière d'un client par rapport à un photographe pro, c'est le photographe qui dirige et donne le style voulu à sa création
- Le photographe a la propriété intellectuelle de l'œuvre. Droit d'auteur
- Respect vis à vis du modèle

Un contrat de collaboration est souhaitable

Vincent Thiéry
10 rue Boulay de la Meurthe
88000 Epinal
Tél : 06 63 00 96 52
Mail : vinthiery@yahoo.fr

AUTORISATION DE PUBLIER

Entre le modèle, M, Mme, Mlle

Né(e) le : _____ à _____

Domicilié(e) : _____

Téléphone : _____ Mail : _____

Et le photographe M Vincent Thiéry

Il a été convenu :

Le modèle autorise par la signature de la présente la publication sur tous types de supports – livres, revues, photographies papier encadrables, cartes postales, internet etc. – de l'ensemble des images réalisées par **le photographe, après choix des clichés diffusables par commun accord.**

Le _____ (date) à _____ (lieu de prises de vues)

Ce droit d'utilisation est valable pour tous les pays et il s'entend accordé pour une durée de cinq ans renouvelable par tacite reconduction.

Le modèle aura en permanence la possibilité de rectifier cette autorisation par une démarche écrite limitant cette durée. Dans ce cas ne pourrait évidemment être reproché au photographe la circulation des images publiées avant l'expiration du terme fixé, prospectus, affiches, magazines, livres etc. et qui seraient encore en circulation.

NB : Le retrait de l'autorisation implique un dédommagement éventuel du photographe pour les frais engagés lors de la réalisation des images.

Le photographe s'engage à ne pas utiliser les images dans un contexte pouvant porter atteinte à la dignité du modèle. Il ne sera cependant pas tenu pour responsable de l'utilisation d'images qui lui auraient été volées, sur internet par exemple.

Pour la prestation en tant que modèle lors de la réalisation des images et le droit de publier qui vient d'être décrit, le photographe et le modèle ont convenu les choses suivantes:

- Une rémunération « pose contre photos » consistant en la délivrance d'une série de photos retraitées sous forme numérique (CD, clé usb, Wetransfer etc) en format jpeg haute définition.
- *Le photographe s'engage, s'il vend des photos à des fins d'exploitation à prévenir le modèle et il lui devra une commission de 10 % sur les ventes de chaque image, fiscalité, frais et charges déduits.*
- Le modèle pourra utiliser ces photos pour sa propre promotion en mentionnant le nom du photographe mais ne pourra pas commercialiser personnellement ces œuvres qui sont la propriété du photographe sous peine de dommages et intérêts.
- *Pour respecter le droit d'auteur du photographe et le droit à l'image du modèle, le photographe et le modèle devront se consulter mutuellement en cas de besoin d'exploitation des photos dans un cadre autre que celui défini par le présent accord.*

Fait en deux exemplaires le _____

à _____

- **Un environnement défini**
 - Lieux
 - Moment - météo
 - Lumière
 - Personnes extérieures

De même que le modèle doit être apprêté, le photographe doit disposer des outils et connaissances pour réaliser de bonnes images

- Le Matériel

- Tout appareil numérique ou pas, reflex ou pas
- Un ou plusieurs **objectif(s)** convenant pour le portrait :
 - Equivalent 50 mm (35 mm en apsc) ouvrant à 1,8 ou mieux 1,4. F1,8 à partir de 200 €.
 - Equivalent 75 à 85 mm (environ 50 mm en apsc) à forte ouverture aussi. Attention, cela cadre « serré ». Génial pour les photos en extérieur.

Des **objectifs à focale fixe** et ouvrant grand sont préférables à des zooms même professionnels (ouvrant à 2,8) car :

- Ils offrent la plupart du temps un meilleur piqué que des zooms
- Avec une faible profondeur de champ, ils permettent de bien isoler et mettre en valeur le sujet en rendant floues les zones immédiatement en avant et en arrière (bokeh)
- Ils permettent de photographier lorsque le niveau de lumière est faible sans trop monter en sensibilité et sans obligation d'apport de lumière extérieur (flash etc).



EliseB - 56 mm – f1,2 – 1/1250s – 200 iso



Sophie Coudert – 56 mm – f2,0 – 1/100s – 320 iso



Laurie Mervelet – 56 mm – f1,2 – 1/160s – 320 iso

- Eclairage – Gestion de la lumière

- Petit flash de l'appareil

A éviter, sauf si vous pouvez l'orienter indirectement

- Flash déporté

- Diffuseur ou parapluie blanc

- Les systèmes à leds qui apportent un éclairage continu facile à gérer

Attention aux éclairages avec sources de températures différentes !

- Les déflecteurs

La meilleure lumière, c'est la lumière naturelle !

Mais parfois...



VT

Karine S – 35 mm – f1,4 – 1/125s – 200 iso avec flash déporté

Evitez :

- La lumière trop forte
- La lumière de face qui écrase les traits du visage et fait grimacer à coup sûr

Osez le contre jour !



Charlène – 56 mm – f2,0 – 1/600s – 200 iso



Manon – 56 mm – f2,0 – 1/105s – 200 iso



EliseB – 56 mm – f2,0- 1/340s – 200 iso



Lara – 56 mm – f1,8 – 1/280s – 200 iso

La lumière par temps nuageux voire pluvieux permet souvent de très jolis portraits.



Black-Doll – 56 mm – f1,4 – 1/125s – 800 iso

Quelques conseils pour éviter que la séance ne soit un fiasco

- Assurez-vous de n'oublier aucun matériel
- Travail en raw pour un retraitement plus performant
- Balance des blancs : automatique
- Mesure de la lumière ni moyenne, ni pondérée mais ponctuelle sur le visage
- Adoptez une vitesse qui ne vous fasse pas craindre de flou de bougé : si possible 1/125s ou plus rapide
- Travaillez en priorité diaphragme
- Pensez aux iso automatiques :
Pour un diaphragme que vous choisissiez,
La vitesse sera au minimum de celle définie
Et les iso se régleront au plus bas possible entre deux valeurs définies (par exemple entre 100 et 1600)
- Dans certaines conditions de lumière, la molette de compensation d'ouverture peut vous rendre de fiers services

Voilà ! Vous avez en main des atouts pour un bon shooting ;

Il ne vous reste plus qu'à :

- Gérer le modèle
- Gérer l'environnement
- Gérer la lumière
- Soigner vos compositions

Deux objectifs :

- Passer un moment agréable et respectueux
- Faire en sorte que les clichés génèrent de belles images

Avant, pendant et après le shooting

1. Avant le shooting

- Premier contact entre photographe et modèle
- Prenez éventuellement des renseignements par ailleurs !
- Assurez vous d'être bien en phase !
- Respectez l'autre et faites vous respecter !
- Si on ne sent pas le projet ou si on n'est pas inspiré par le modèle, il vaut mieux renoncer
- Si chacun a un book, il peut être intéressant de dire quelles photos de l'autre on apprécie ou moins, en motivant ses avis évidemment
- Bien préciser :
 - o Comment et à quel point on retraits les photos. Le lissage...
 - o Les délais de retraitement
 - o La diffusion des photos
 - o Etc
- Modèle accompagné ?
- On se met d'accord sur le thème, le lieu, les tenues...
- Si du nu est prévu, demandez au modèle de ne pas porter de sous-vêtements avant la séance pour éviter les marques.
- Evidemment, on s'adapte à l'expérience et à l'âge du modèle
Attentions avec les mineures ! Il vaut souvent mieux s'abstenir ou au moins s'assurer de l'autorisation des parents.

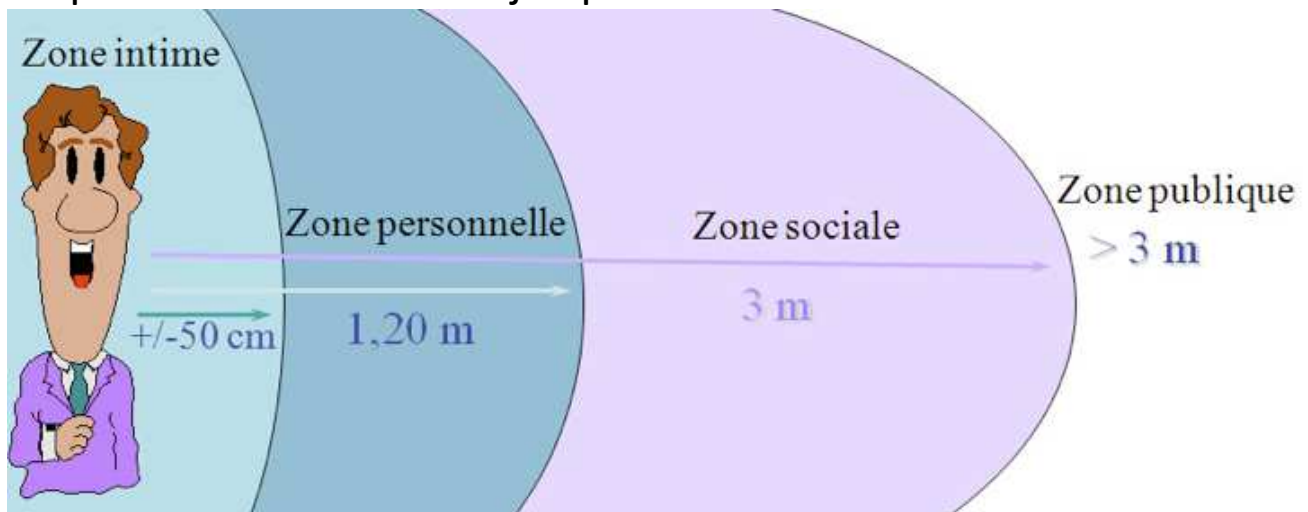
2. Pendant le shooting

Pour de bonnes photos, il est essentiel que la séance soit détendue, agréable, respectueuse. La complicité est la clé de la réussite.

Pensez à lui faire retirer les bijoux non désirés !

Si le modèle doit changer de tenue, éloignez-vous ! Si possible, changez de pièce.

Plus vous vous approchez du modèle, plus celui-ci risque de se crisper. Alors si vous allez jusqu'à le toucher !...



Essayez de guider le modèle par la parole !

Au besoin, montrez lui vous-même quelle pose prendre !

Vous pouvez aussi lui montrer les clichés pris sur l'écran du boîtier et lui expliquer qu'en faisant cela ou cela, ce sera mieux.

En dernier lieu, si vous avez besoin de toucher le modèle pour modifier sa posture, prévenez-le, demandez sa permission et opérez seulement avec deux doigts !

Le modèle a besoin d'être mis en confiance pour donner le maximum. Encouragez-le ! Complimentez-le ! Mais dites-lui aussi quand c'est moins bien !

Chaque photographe a son style. Certains sont très directifs, d'autres moins. Il doivent aussi s'adapter au modèle. Celui-ci a aussi le droit d'avoir des idées. A expérimenter. Et si le résultat ne plait pas, ce n'est pas grave, ce sera corbeille !

La plupart du temps, modèle et photographe sont un peu crispés en début de séance. Puis les choses s'arrangent et les photos deviennent meilleures. Quand il y a un doute, ne pas hésiter à regarder attentivement sur l'écran. Au besoin, on peut doubler la photo.

Le rythme est important aussi :

- Le cliquetis régulier de l'appareil peut être rassurant et désinhibant alors qu'une trop longue attente entre deux clichés peut perturber le modèle.
- Un shooting est long et fatigant. Des poses sont les bienvenues. Les faire entre des séries d'images ou à la faveur d'un changement de tenue. En profiter pour s'hydrater, se recoiffer, se remaquiller...

Quelques conseils encore :

- Privilégiez les poses et attitudes simples. Si elles sont inconfortables, le modèle vas se crispier et se fatiguer.
- Attention aux pièges de la perspective !
- N'abusez pas des vues en plongée et contre-plongée !
- Evitez en général de couper un membre !
- Cadrez de préférence un peu plus large que nécessaire ! Au besoin, vous pourrez recadrer en retirant un peu de matière lors du retraitement. L'inverse est impossible.
- Gérez au mieux la profondeur de champ.
- Le modèle doit-il regarder l'objectif ? Parfois oui, parfois non ! Et les yeux fermés, c'est bien aussi.
- Dans la plupart des cas, effectuez la mise au point sur l'œil le plus proche.
- Soignez particulièrement la lumière sur le sujet.
- Lâchez-vous, faites vous plaisir !
- Oui aux règles de la composition ; mais pas trop !

« Compulser les règles de la composition avant de prendre une photographie, c'est comme consulter les lois de la gravité avant de partir en randonnée. » [Edward Weston](#)

Soyez malins ! Si votre AF peine à suivre un sujet en mouvement, prenez un repère ! Et multipliez les essais !



Océane Baptiste – 35 mm – f1,4 – 1/125s – 200 iso – avec flash

Soyez rigoureux ! Mais aussi opportuniste ! Sachez aussi profiter des circonstances !

Shooting improvisé une heure après qu'un modèle ait confié ne pas avoir le moral sur facebook



Océane – 35 mm – f2,2 – 1/280s – 200 iso

Océane – 35 mm – f1,4 – 1/850s – 200 iso



3. Après le shooting

Mis à part pour donner ses impressions et échanger avec le photographe (parfois durement, quelle ingratitude), le travail du modèle s'arrête là. Le vôtre continue devant l'ordinateur. C'est là que vous allez pouvoir améliorer les photos dont vous estimez qu'elles le méritent et leur apporter votre « coup de patte ».

Quelques points importants :

- **La balance des blancs**

- Correcte telle quelle ?
- Une partie claire pour la personnaliser ?
- Sur LR, vous pouvez cliquer sur BDB « automatique ».
Souvent la meilleure position se situe quelque part entre BDB auto de l'appareil et BDB auto de LR
- Attention, un changement de la BDB risque d'avoir des conséquences sur la couleur du blanc des yeux et des dents. Les corriger au besoin.
- On peut modifier la BDB afin d'accentuer une ambiance.
Ci-dessous, l'angoisse, le froid.



Bodhi – 35 mm – f1,4 – 1/125s – 200 iso
Bodhi – 35 mm – f1,4 – 1/125s – 1000 iso





Chaud et froid avec Stella – 56 mm – f1,2 – 1/100s – 640 iso
Lampe à gauche. Lumière naturelle + led provenant de la droite

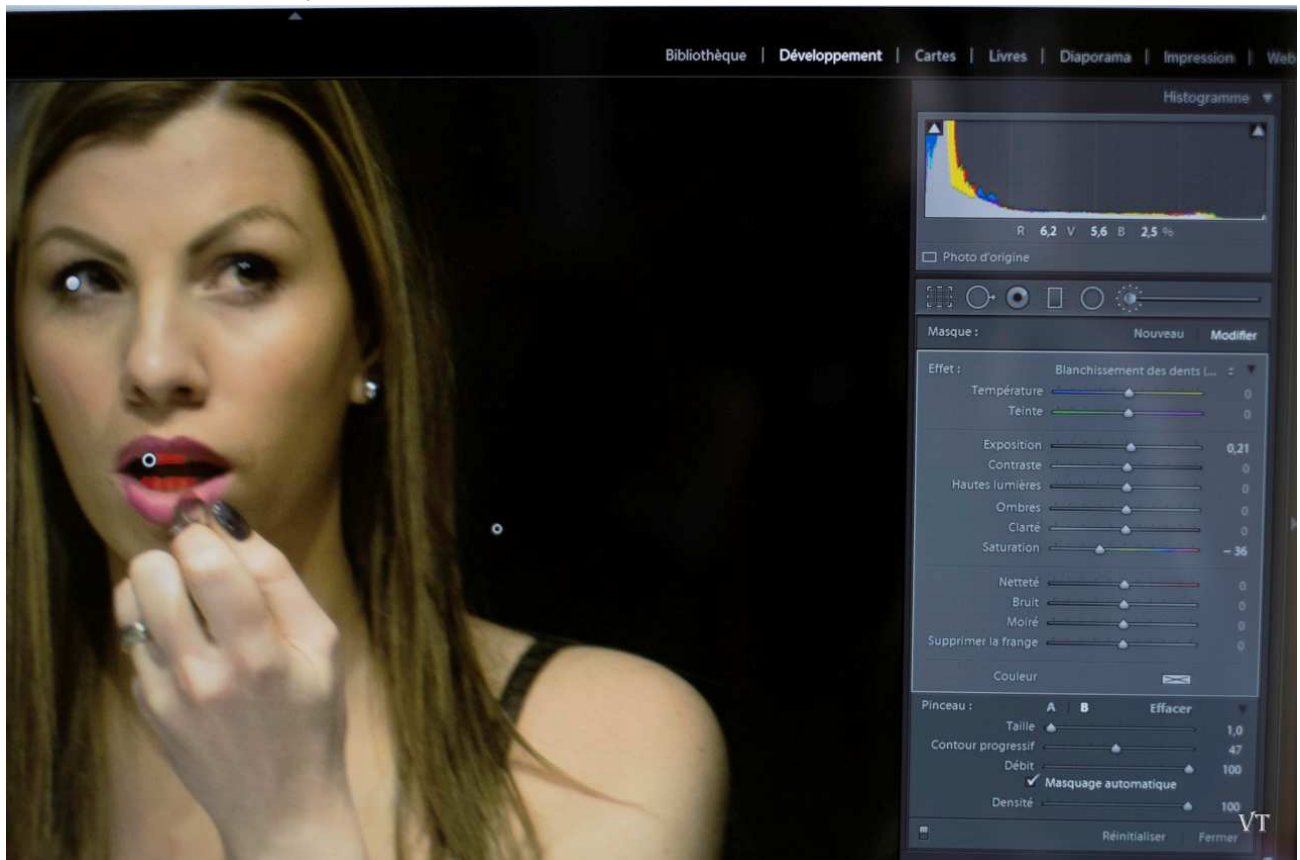
- Les yeux

Vous pouvez utiliser les effets Lightroom

« Renforcement de l'iris » :

- Augmentation de l'exposition
- Augmentation de la clarté
- Augmentation de la saturation
- Eventuellement aussi augmentation de la netteté

- **Le blanchiment des dents** (on désature et on ajoute de la luminosité)



- **L'effet clarté de LR**

Il est à utiliser avec parcimonie.

Avec une clarté négative (on rajoute un peu de netteté), on va pouvoir lisser un visage. A chacun de voir jusqu'où aller...

Si on décide de mettre de la clarté positive pour donner plus de force à une image, attention à ne pas (trop) l'appliquer sur le visage qui risque de prendre une apparence de sorcière !...

Les dommages collatéraux

Toute action sur l'ensemble de l'image aura des conséquences sur des petites zones très visibles.

Quelques exemples :

- La balance des blancs évoquée précédemment
- De nuit, les couleurs jaune-orange ont tendance à être très saturées. A corriger globalement à partir de la BDB, de la saturation et de la luminance ou corriger localement le visage.
- Lorsqu'on intervient globalement sur la couleur bleue (saturation, luminance) pour avoir un ciel plus foncé, les jolis yeux bleus clairs du modèle subiront les mêmes variations... Cela est visible en couleur mais aussi en N&B.
- Vous passez en N&B et « blanchissez » la peau en jouant sur la luminance des couches orange et rouge. OK mais quid du rouge des lèvres ? A renforcer localement.

Les effets de style

- Le filtre radial (applicable où on veut) et le vignetage (uniforme) contribuent à mettre en valeur le sujet
- Le grain principalement en N&B donne un caractère « argentique » à la photo, un aspect moins froid
- Les teintes monochrome telles que le sépia ou des N&B « réchauffés »

Osez ! Faites-vous plaisir ! N'hésitez pas à sortir des sentiers battus. Affirmez-vous !

Cela ne plaira pas à tout le monde. Et c'est tant mieux !

L'essentiel est de ne pas laisser indifférent... mais sans pour autant faire du n'importe quoi

D'ailleurs, parmi les photos que je retraite et propose au modèle, il y en a régulièrement qui me plaisent assez modérément et enchantent le modèle.

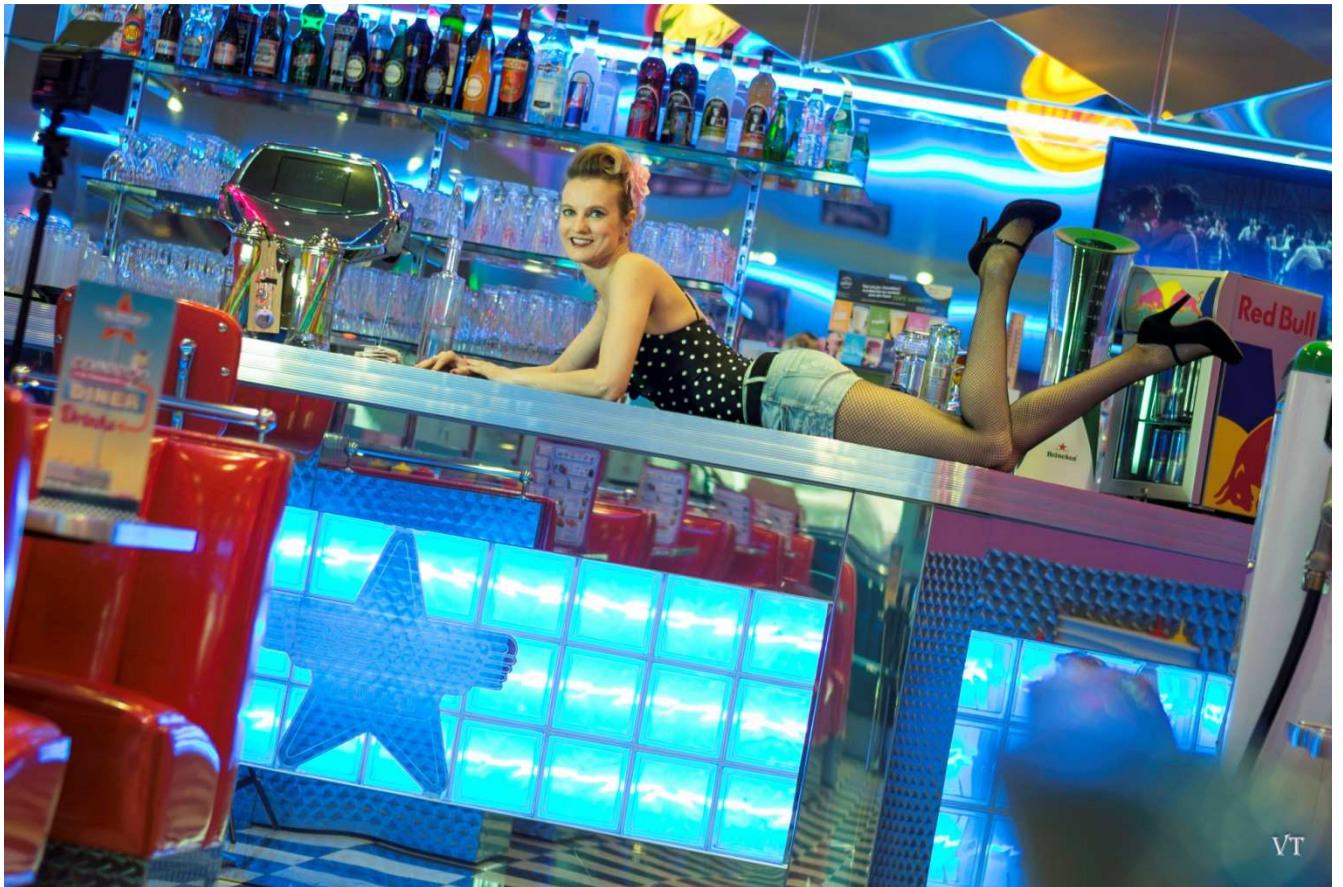
Et réciproquement !... 😊



Lucie – 56 mm – f1,8 – 1/1100s – 200 iso



Black-Doll – 56 mm – f1,2 – 1/350s – 200 iso



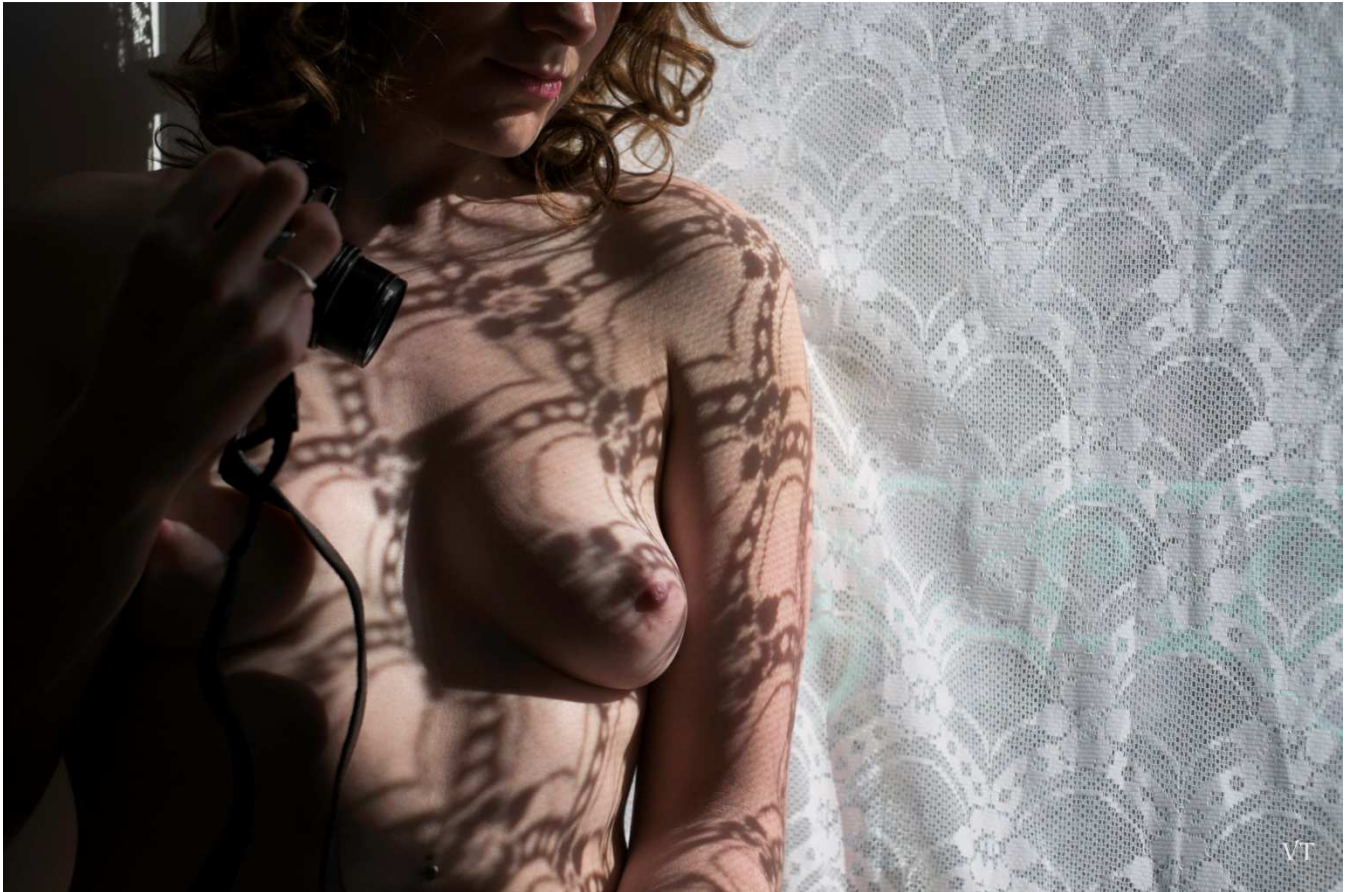
Steph'Anie – 56 mm – f1,6 – 1/100s – 250 iso

Un dernier conseil : ayez toujours dans un petit coin de votre cerveau les projets à présenter des mois plus tard.
Par exemple : « Femmes et octobre rose » dans 7 mois.



C. – 35 mm – f1,4 – 1/240s – 200 iso

Lumière naturelle à gauche + led à faible intensité de face



C. – 35 mm – f2,5 – 1/2700s – 200 iso – correction à -1/3

BONNES
ET
JOYEUSES PHOTOS!